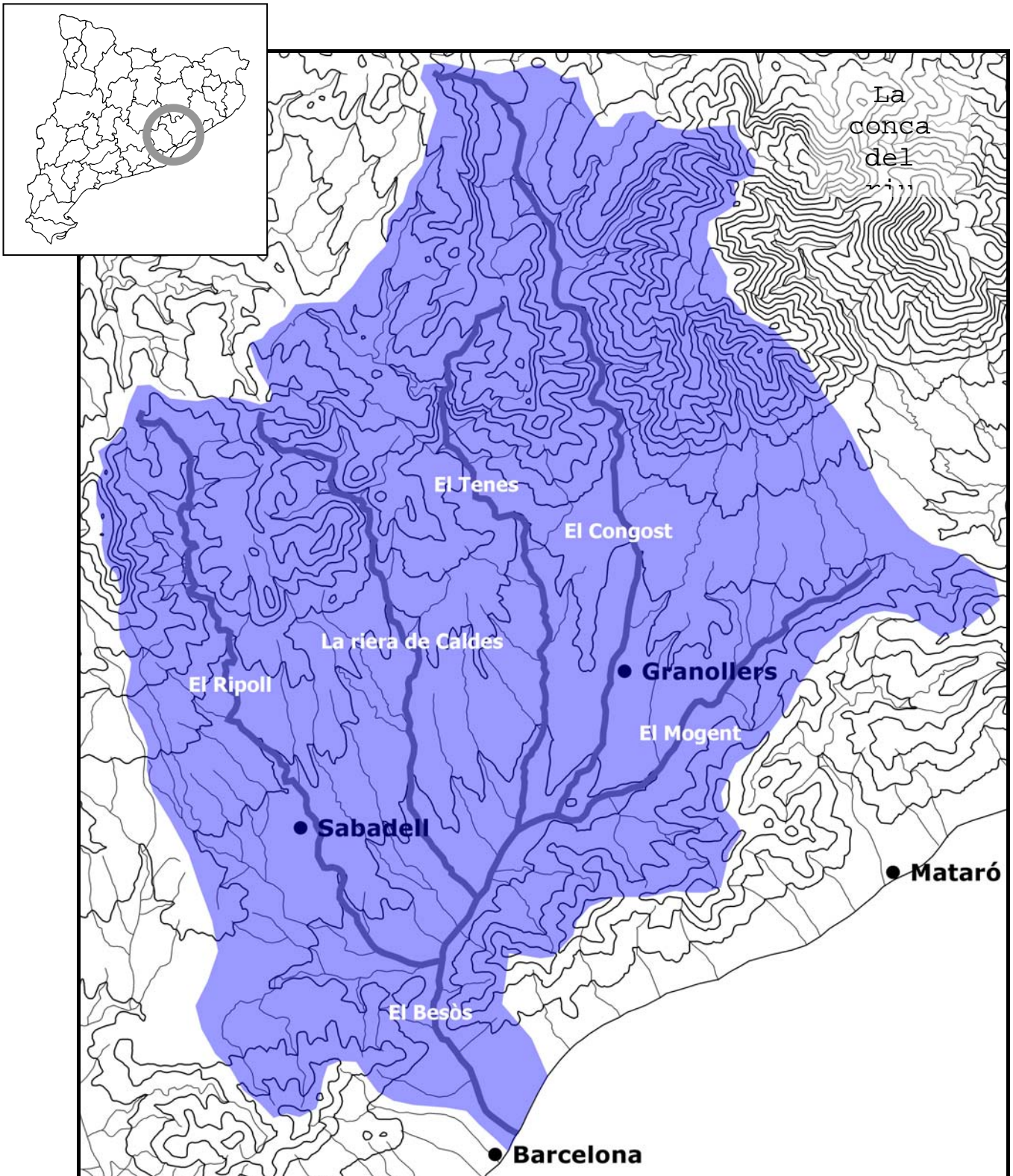


Fitxa 1 / Els rius veïns

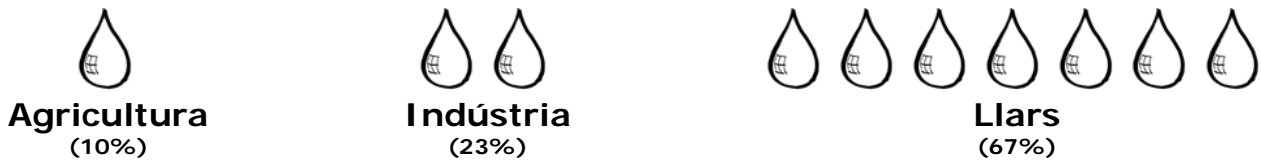
Una **conca** és el territori on hi ha un riu i tots els seus afluents. Podríem dir que és una mena de gran embut que recull l'aigua de pluja per dur-la a la **mar Mediterrània** a través de la **desembocadura** del riu principal.



Fitxa 2 / De l'aixeta a la depuradora

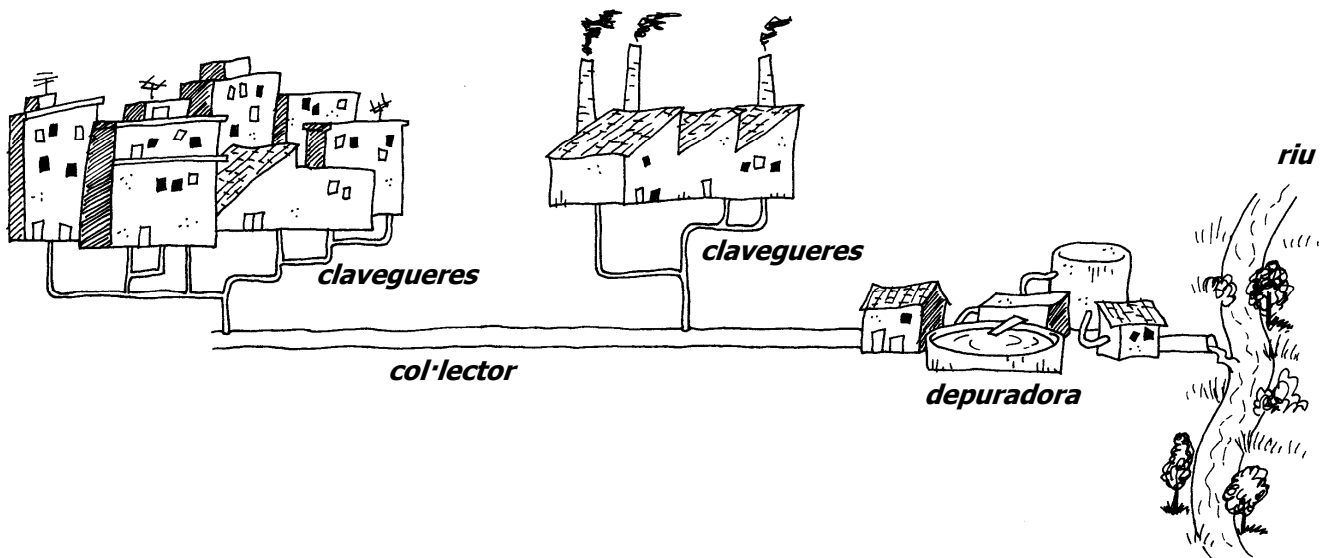
L'aigua que fem servir l'obtenim dels pous o bé dels rius. Alguns municipis han de portar l'aigua de dos rius que duen molta aigua durant tot l'any, el **Ter** i el **Llobregat**. L'aigua la utilitzem per a regar els conreus, per a les fàbriques o per a les llars.

Quina activitat creus que consumeix més aigua a la conca del Besòs, la indústria, l'agricultura o les llars?



L'aigua que utilitzem a les indústries i a les llars s'embruta: es **contamina**. Abans de retornar-la al riu cal netejar-la, cal **depurar-la**.

A una **depuradora** arriben les aigües residuals que porta el clavegueram. Aquestes aigües estan molt brutes i vénen de les nostres cases i de les fàbriques. A la depuradora aquesta aigua es netejarà, es **depurarà**, per després tornar-la al riu més neta.



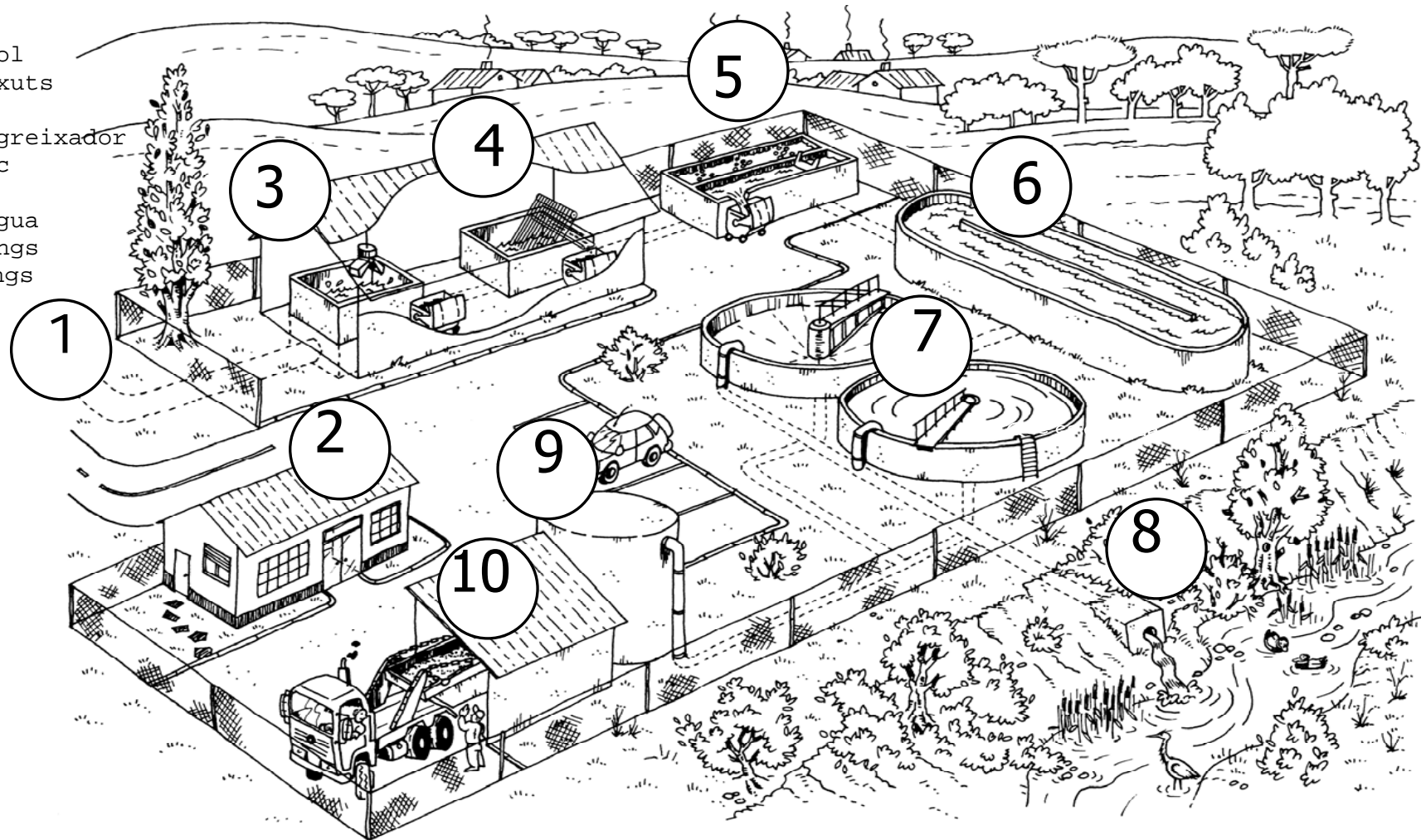
Molt important!

L'aigua que entra a la depuradora no ve del riu, sinó que és l'aigua residual que recullen les clavegueres. **Els rius no es depuren!**

L'aigua que surt de la depuradora no és pot beure, **no és potable**. Per poder-se beure caldria potabilitzar-la, és a dir, eliminar els microbis que poden posar-nos malalts. Normalment això s'aconsegueix barrejant clor amb l'aigua.

Fitxa 3 / La depuradora per dins

1. col·lector
2. l'edifici de control
3. el desbast de gruixuts
4. el desbast de fins
5. el dessorrador-desgreixador
6. el reactor biològic
7. els decantadors
8. la sortida de l'aigua
9. l'espessidor de fangs
10. l'assecat de fangs



Fitxa 4 / Funcionament de la depuradora: ho tenim clar?

Fes fletxes entre cada part de la depuradora i la feina que fa:

- | | | |
|--------------------------------|--|--|
| 1. el col·lector | | <i>Amb una cullera o amb unes reixes es treuen d'aquest pou els objectes més grossos que arrossega l'aigua.</i> |
| 2. l'edifici de control | | <i>És el tub que porta les aigües residuals que s'han de depurar.</i> |
| 3. el pou de gruixuts | | <i>Unes reixes més fines separen els objectes més petits que duu l'aigua.</i> |
| 4. les reixes de fins | | <i>En aquest canal es treu pel fons la sorra i per dalt els greixos, que s'aparten amb bombolles d'aire.</i> |
| 5. el dessorrador-desgreixador | | <i>Des d'aquí es controla el funcionament de la depuradora.</i> |
| 6. el reactor biològic | | <i>En aquestes basses l'aigua està molt quieta i així els bacteris que s'han "menjat" els contaminants es dipositen al fons i es treuen com si fossin un fang.</i> |
| 7. els decantadors | | <i>En aquesta bassa hi ha els bacteris que es "menjaran" els contaminants.</i> |
| 8. la sortida de l'aigua | | <i>Els fangs que han sortit dels decantadors es fan més espessos en aquest dipòsit.</i> |
| 9. l'espessidor de fangs | | <i>Per aquí l'aigua ja depurada va a parar al riu.</i> |
| 10. l'assecat de fangs | | <i>Per últim, s'assequen els fangs i un cop secs un camió se'ls enduu a un abocador o a una planta de compostatge.</i> |

Annex / Informació addicional

Els principals rius de la conca del Besòs. Dades hidrogràfiques

	Lloc de naixement	Altitud lloc de naixement	Superfície conca (km ²)	Longitud del riu (km)	Cabal mitjà (m ³ /s)
Riu Mogent	Desembocadura riera de Vilamajor (Llinars del Vallès)	620 m	180,68	31,4 km	0,58
Riu Congost	Font de can Regàs (Collsuspina)	920 m	210,04	43 km	0,73
Riu Tenes	La Collada (els Hostalets de Balenyà)	935 m	154,46	28 km	0,48
Riera de Caldes	Els Plans (Gallifa)	951 m	111,57	22,6 km	0,33
Riu Ripoll	El Galí (Sant Llorenç Savall)	640 m	243,30	39,2 km	1,14
Riu Besòs	Aiguabarreig Congost – Mogent (Montmeló)	90 m	138,26	17,7 km	4,33
Conjunt de la conca			1.038,31	181,90	4,33

Font: modificat de *La conca del Besòs, espai vital* (CDCB, 2001)

Per més informació consulteu el blog del programa: <http://viuelbesos.wordpress.com/>