



# PLA LOCAL D'INFÀNCIA, ADOLESCÈNCIA I FAMÍLIA DE CASTELLAR DEL VALLÈS. 2016-2020

---

## MAPA DE VISIONS

Informe encarregat per la Gerència de Serveis d'Educació de l'Àrea de Cultura, Educació i Esports de la Diputació de Barcelona i elaborat per Claudia Vallvé per a l'Ajuntament de Castellar del Vallès

Barcelona, març 2017



**Diputació  
Barcelona**

Àrea de Cultura,  
Educació i Esports



Ajuntament de  
Castellar del Vallès

## Sumari

<b>1. Descripció dels tallers realitzats .....</b>	<b>3</b>
<b>2. Visió dels adults.....</b>	<b>4</b>
2.1. Educació .....	5
2.2. Esports, cultura i lleure .....	10
2.3. Participació d'infants i joves .....	13
2.4. Habitatge i transport.....	15
2.5. Infància i adolescència en risc.....	18
2.6. Equipaments i espai públic.....	21
<b>3. Visió dels infants .....</b>	<b>23</b>
3.1. Educació .....	26
3.2. Cultura i lleure.....	27
3.3. Esports.....	28
3.4. Salut.....	29
3.5. Espai públic .....	30
3.6. Participació.....	32
<b>4. Visió dels adolescents.....</b>	<b>33</b>
4.1. Diagnòstic.....	34
4.2. Propostes .....	38

El present document recull els resultats obtinguts durant els tallers participatius per a l'elaboració del PLIA de Castellar del Vallès.

El capítol es divideix en tres blocs, en funció del col·lectiu: visions dels adults (personal tècnic de l'ajuntament, professorat, representant d'AMPES i representants d'entitats), visions dels adolescents i visions dels infants.

## 1. Descripció dels tallers realitzats

Durant l'elaboració de la Diagnosi del Pla Local d'Infància, Adolescència i Família s'han portat a terme dos tallers participatius amb personal tècnic de l'ajuntament i amb entitats del territori, dos sessions de treball amb el Consell d'Infants i una enquesta a adolescents.

Taller	Data	Nº participants
Taller de diagnosi amb el Consell d'Infants	19/01/17	18
1er taller participatiu amb personal tècnic i representants d'entitats.	23/01/17	11
Taller d'elaboració de propostes amb el Consell d'Infants	23/01/17	18
2n taller participatiu amb personal tècnic i representants d'entitats	28/01/17	12
Enquesta a adolescents de Castellar del Vallès	15/03/17 – 27/03/17	390

A l'**Annex 1** es descriu la metodologia utilitzada a les diferents sessions de treball i tallers participatius de la fase de diagnosi,

A l'**Annex 2** es mostren els informes respectius a les diferents sessions de treball i tallers participatius de la fase de diagnosi, on s'inclouen els perfils de les persones que hi van participar.

A continuació es recullen les principals conclusions de les visions dels diferents perfils consultats.

## 2. Visió dels adults

A cada sessió de treball es va seguir la mateixa dinàmica, amb l'objectiu de tenir una visió el més àmplia de la realitat d'infants, adolescents i famílies al municipi. La primera part de la sessió es va destinar a compartir algunes dades estadístiques recollides al Mapa sociodemogràfic. Per fer-ho es varen penjar en un panell diapositives amb les principals dades recollides durant la diagnosi per a que els participants al taller les visualitzessin.



A continuació es va realitzar una dinàmica de "tempesta d'escrits" en la que, a partir de les dades de la diagnosi, es demanava als participants que reflexionessin entorn a la situació d'infants i adolescents a Castellar.



Les visions dels participants es varen contrastar mitjançant un debat obert per, després, passar a identificar propostes d'actuació a través de la dinàmica "aturar, continuar, iniciar".



Tot seguit es mostren les principals aportacions recollides, per àmbits: educació; esports, cultura i lleure; participació; habitatge i transport; infància i adolescència en risc; equipaments i espai públic.

## 2.1. Educació

Al municipi hi ha un greu problema a secundària per la **sobrepoblació**: el municipi va créixer molt entre 1980 i 2000 i, pel que fa a la població infantil i jove, això afecta sobre tot a l'alumnat de la segona etapa d'educació infantil (6 a 11 anys) i ESO (12 a 15).

L'increment de població a l'ESO ha comportat l'augment de grups a l'institut. S'han aplicat diferents solucions per donar resposta a la creixent demanda, però això ha generat noves dificultats.

Els instituts han experimentat un creixement exponencial (un dels instituts ha doblat les seves places, passant de 4 línies a 8), que impacta no només en el creixement de l'alumnat sinó també en claustres molt grans i difícils de gestionar, la qual cosa comporta un elevat grau d'estrès per als equips directius i per als docents. En un centre de primària s'han alliberat places per acollir a alumnat de secundària, però això ha generat tensions entre els alumnes de primària – que veuen envaït el seu espai – i els d'ESO.

Aquesta situació s'agreuja perquè entre els infants la natalitat està baixant i cada cop hi ha menys infants en els nivells d'educació pre-escolar i primària (menors de 6 anys), la qual cosa posa en perill la continuïtat de les escoles bressol i, a curt termini, dels centres de primària. En conseqüència, la solució a la pressió demogràfica que es pateix actualment a secundària no pot ser una solució estructural, doncs a mig termini desapareixerà i el problema serà l'invers (manca de demanda).

I tot això, en un context de retallades en l'educació i de crisi generalitzada del model educatiu a l'ESO.

Un altre problema és el **canvi brusc que es produeix entre primària i secundària**, sobretot entre l'alumnat que ha cursat la primària en escoles que treballen per projectes i tenen dificultats per adaptar-se al canvi de dinàmiques i metodologies d'aprenentatge de l'institut. Com apunta una de les persones participants en els tallers:

*Cal que Castellar comenci a apostar per una educació de qualitat de veritat. Educació innovadora i que tots els centres segueixin la mateixa línia. Els IES són espais massificats de joves on el fracàs escolar és inherent, i tan sols s'aposta per l'excel·lència. Des de l'ajuntament costa fer res perquè estan condicionats pel Departament, però un poble ha de poder decidir el seu tipus d'educació per formar ciutadanes crítiques, creatives i amb virtuts coherents en el món que ens envolta*

La combinació de tots aquests factors comporta problemes que poden arribar a ser greus, tant a nivell acadèmic com de salut.

A 4t d'ESO es detecten **problemàtiques emocionals** entre els i les adolescents. L'enquesta de salut que s'ha realitzat des de l'ajuntament mostra percentatges força elevats d'adolescents que afirmen trobar-se cansats, nerviosos o en tensió, que pateixen angoixes, nervis, alteracions del son i inestabilitat. Es detecta també un increment en les visites mèdiques per crisis d'ansietat, i un elevat consum de medicaments amb i sense prescripció mèdica en aquesta franja d'edat.

També existeix un problema **d'abandonament escolar prematur**. Tot i que es tracta d'un problema generalitzat, a Castellar aquesta situació es veu agreujada per la manca d'oferta de Cicles Formatius. El municipi no disposa de suficient població per poder oferir un ventall ampli d'oportunitats en formació professional al seu alumnat i aquest fet fa que sigui molt difícil encoratjar a l'alumnat que no aconsegueix adaptar-se a l'ESO a continuar estudiant. L'oferta de formació professional està dispersa en el territori, i per a aquests joves continuar els estudis requereix un esforç molt elevat. Això s'agreuja per un sistema de transport públic escàs i car, la qual cosa acaba provocant l'abandonament de joves que, en altres circumstàncies, potser continuarien estudiant.

La necessitat de trobar una solució a la pressió demogràfica en l'educació secundària, d'innovar a secundària, de connectar l'escola amb les empreses i d'oferir sortides a l'alumnat que abandona els estudis prematurament s'assenyalen com els principals reptes a fer front al municipi a curt termini.

**Taula. Aportacions realitzades durant els tallers de visions. Àmbit: educació**

Quines necessitats hi ha?	Què estem fent?	Què cal fer?
<b>Escoles bressol</b>		
<ul style="list-style-type: none"> <li>✓ La baixada de la natalitat implicarà, a curt-mig termini, el tancament d'escoles bressol per manca de demanda</li> <li>✓ Les dos escoles bressol municipals acullen gairebé la meitat dels infants del municipi</li> </ul>	<ul style="list-style-type: none"> <li>✓ Castellar del Vallès compta amb 8 escoles bressol (6 privades i 2 municipals)</li> </ul>	<ul style="list-style-type: none"> <li>✓ Adaptar els horaris de les escoles bressol públiques a les noves demandes i horaris laborals de les famílies</li> <li>✓ Suport als cuidadors/es, pares i mares en la criança dels seus fills (p.ex. grups d'ajuda mútua)</li> </ul>
<b>Educació primària</b>		
	<ul style="list-style-type: none"> <li>✓ Castellar està ben dotat (actualment) d'escoles per l'etapa infantil i primària. En general, aquests centres tenen un bon funcionament</li> <li>✓ Hi ha diversitat de mètodes per a que les famílies puguin triar</li> </ul>	
<b>Educació secundària</b>		
<ul style="list-style-type: none"> <li>✓ L'increment de població en el grup d'edats de 6 a 15 anys comporta dificultats per cobrir tota la demanda amb les places actualment existents a la ESO.</li> <li>✓ L'alumnat de primària ha de compartir espais amb l'alumnat 1er d'ESO. Aquesta situació genera problemes d'espai i problemes de convivència.</li> <li>✓ Els IES estan massificats, no es pot atendre a les necessitats individuals i els docents han de fer un gran esforç per poder atendre el doble de la població amb menys recursos.</li> <li>✓ L'IES Castellar ha hagut de doblar els grups d'ESO passant de 4 a 8 línies, la qual cosa comporta un elevat grau d'estrès per als docents, i, a la llarga, una baixada del nivell educatiu</li> </ul>	<ul style="list-style-type: none"> <li>✓ Alliberament d'espais a l'Escola Mestre Pla, reduint les places d'educació primària a una línia i acollint un annex de l'IES Castellar de manera provisional. La previsió és que en 4 anys el centre disposi de 2 línies completes d'ESO i que aquesta situació duri, aproximadament, 8 anys.</li> </ul>	<ul style="list-style-type: none"> <li>✓ Ampliar places a centres del municipi per evitar que la gent hagi de marxar a estudiar a fora</li> <li>✓ Repensar la distribució de l'alumnat en els centres educatius. Analitzar la possibilitat de reconvertir alguna escola pública en centres de secundària (des de 1r fins a 4t d'ESO).</li> </ul>

Quines necessitats hi ha?	Què estem fent?	Què cal fer?
<ul style="list-style-type: none"> <li>✓ A secundària hi ha un salt respecte com es treballa a les escoles: es retorna a les classes magistrals, exàmens, memorització.</li> <li>✓ El model de funcionament de l'institut és molt diferent al de la ESO i es produeix un canvi organitzatiu gran en edats molt influenciables, els nens no tenen referents clars a l'institut</li> <li>✓ Es detecten dificultats d'adaptació en la transició ESO-Institut en una part important de l'alumnat.</li> </ul>	<ul style="list-style-type: none"> <li>✓ Projecte transició escola-IES</li> </ul>	<ul style="list-style-type: none"> <li>✓ Potenciar projectes de transició amb famílies i infants i joves: primària/secundària, secundària/batxillerat/treball</li> <li>✓ Promoure el treball per projectes als instituts</li> <li>✓ Major vinculació empresa-instituts</li> </ul>
<ul style="list-style-type: none"> <li>✓ Un 2% de la població de 16 a 19 anys no ha finalitzat l'educació primària i un 12% no ha acabat la ESO</li> </ul>	<ul style="list-style-type: none"> <li>✓ Projectes vinculats a l'Escola d'Adults i als instituts per alumnat absentista</li> <li>✓ Servei socioeducatiu: servei de suport educatiu adreçat a alumnes de 6 a 16 anys que cursen educació primària i secundària als centres educatius del municipi i que necessiten una atenció més individualitzada en el seu procés d'aprenentatge.</li> <li>✓ Unitats d'Escolarització Compartida: recurs educatiu extern adreçat a alumnes que, tot i les estratègies d'adaptació curricular, presenten de forma reiterada i contínua desajustaments de conducta greus, absentisme injustificat o fort rebuig escolar de manera que impossibiliten la convivència en el centre.</li> </ul>	<ul style="list-style-type: none"> <li>✓ Més recursos i espais a l'Escola Municipal d'Adults</li> <li>✓ Centre obert</li> <li>✓ Ampliar oferta d'activitats de reforç fora de l'horari escolar</li> <li>✓ Oferir ajut i orientació als alumnes que abandonen l'ensenyament i no segueixen cap formació post-obligatòria.</li> <li>✓ Buscar més recursos i destinar nous projectes a l'alumnat entre 15 i 17 anys que no acredita l'ESO</li> <li>✓ Oferir alternatives als joves que no encaixen dins del sistema educatiu: connexió amb la vida laboral</li> </ul>
	<ul style="list-style-type: none"> <li>✓ Des de Cal Gorina es promou el model cooperativista fent xerrades a centres educatius de secundària (1r ESO-2n Batxillerat). Tots ells fora de Castellar</li> </ul>	<ul style="list-style-type: none"> <li>✓ Organitzar xerrades als instituts de Castellar sobre el model cooperativista</li> </ul>
<b>Educació post-obligatòria.</b>		
<ul style="list-style-type: none"> <li>✓ No hi ha cap oferta de formació professional de nivell superior</li> </ul>	<ul style="list-style-type: none"> <li>✓ Oferta PFI: auxiliar d'hoteleria, cuina i serveis de restauració)</li> </ul>	<ul style="list-style-type: none"> <li>✓ Construir un centre formatiu de CFGM i CDGS</li> <li>✓ Dotar de més recursos i espais a l'Escola</li> </ul>



Quines necessitats hi ha?	Què estem fent?	Què cal fer?
<ul style="list-style-type: none"> <li>✓ Manquen ofertes i varietat de cursos</li> <li>✓ A molts joves de famílies sense recursos econòmics els és difícil o gairebé impossible plantejar-se continuar estudiant el que els agrada a fora del municipi</li> <li>✓ Els adolescents que s'han de desplaçar fora del municipi per estudiar cicles formatius (PFI, CFGM o CFGS) han de fer un gran esforç diari per arribar a l'hora. Si no estan prou motivats deixen els estudis</li> </ul>	<ul style="list-style-type: none"> <li>✓ Oferta CFGM: producció ecològica, Gestió i Administració, Jardineria i Floristeria</li> </ul>	<p>Municipal d'Adults</p> <ul style="list-style-type: none"> <li>✓ Millorar la comunicació amb les ciutats veïnes per tal de facilitar l'accés a la formació en etapes post-obligatòries</li> <li>✓ Mesures per afavorir la mobilitat (abaratir costos dels transports públics)</li> </ul>

## 2.2. Esports, cultura i lleure

Castellar del Vallès es considera un poble ric en entitats i activitats extraescolars i esportives però les activitats tenen un cost elevat (requereixen desplaçament, altes quotes, equipament...). És a dir **l'oferta hi és però és poc accessible**.

Pel que fa a l'oferta lúdica, la percepció és que hi ha **poca oferta d'activitats** de cap de setmana a Castellar, sobretot per als adolescents. El gruix de la programació és per famílies (fins a 7-8 anys) de manera que la franja d'infància queda més coberta però a partir dels 8-10 anys hi ha molt poca oferta.

Com a conseqüència, els **adolescents tendeixen a marxar del municipi** per les seves activitats d'oci. El fet que Sabadell estigui tan a prop es veu com un handicap, doncs els joves es dispersen i es perd el "control social" que hi pot haver en un poble on tothom es coneix, sobretot en unes edats en què ja es comencen a produir **conductes de risc**, tant a nivell de consums (tabac i drogues) com en l'àmbit de les relacions socio-afectives. Durant els tallers també es comenta que s'ha obert una discoteca a la zona del polígon on es serveix alcohol als menors d'edat i que hi ha punts de venda de marihuana, i que tot això escapa del control de l'administració.

**Taula. Aportacions realitzades durant els tallers de visions. Àmbit: esports, cultura i lleure**

Quines necessitats hi ha?	Què estem fent?	Què cal fer?
<b>Equipaments esportius</b>		
<ul style="list-style-type: none"> <li>✓ Alguns equipaments esportius públics han tancat (piscina municipal, gimnàs municipal) i tot i que existeixen equipaments privats les tarifes per accedir-hi són elevades</li> <li>✓ Hi ha queixes relatius a l'estat d'algunes instal·lacions (gespa del camp de futbol, pistes de tennis no cobertes, pavellons esportius poc cuidats...)</li> </ul>	<ul style="list-style-type: none"> <li>✓ Existeixen equipaments esportius per la pràctica del gimnàs, bàsquet, natació, futbol, hoquei, atletisme, tennis, skating</li> </ul>	<ul style="list-style-type: none"> <li>✓ Promoure l'accés als equipaments esportius com a espais per a la pràctica de l'esport, la salut i les relacions socials</li> </ul>
<b>Oferta d'activitats esportives</b>		
<ul style="list-style-type: none"> <li>✓ Es considera un poble ric en entitats i activitats esportives però les activitats són cares (requereixen desplaçament, altes quotes, equipament...). És a dir l'oferta hi és però només accessible per a les famílies amb capacitat adquisitiva suficient.</li> <li>✓ Dificultats d'accés a activitats d'esport i lleure en famílies amb problemes econòmics</li> <li>✓ Algunes escoles del municipi han deixat d'anar a la piscina i voldrien recuperar aquest espai</li> </ul>	<ul style="list-style-type: none"> <li>✓ Es realitzen activitats esportives de futbol, rugbi, bàsquet, tennis, atletisme, gimnàstica, taekwondo, excursionisme, ciclisme, club aeri, patinatge, escacs, bitlles...</li> </ul>	<ul style="list-style-type: none"> <li>✓ Potenciar l'esport entre els infants i joves, per afavorir el seu creixement personal potenciant extraescolars, casals, pertinença a clubs esportius</li> <li>✓ Adaptar preus dels diferents esports a les necessitats econòmiques de les famílies, garantint que qualsevol infant/adolescent pugui fer esport de manera estable (1 o 2 cops a la setmana)</li> <li>✓ Atorgar beques per la realització d'activitats culturals</li> <li>✓ Assegurar l'aprenentatge de la natació de tots els infants del municipi, facilitant l'accés de les escoles als equipaments esportius</li> </ul>
<b>Oferta activitats culturals i de lleure (infants)</b>		
<ul style="list-style-type: none"> <li>✓ Les activitats extraescolars que s'ofereixen són cares, i només accessibles per a alguns</li> <li>✓ L'oferta d'activitats de cap de setmana és limitada. Hi ha poques activitats relacionades amb la música, poques pel·lícules per a públic infantil...</li> <li>✓ L'oferta d'activitats es centra molt en famílies</li> </ul>	<ul style="list-style-type: none"> <li>✓ La Ludoteca Municipal Les 3 Moreres ofereix activitats per a infants de 3 a 12 i famílies (joc lliure supervisat, activitats dirigides, espai familiar, servei d'intercanvi de joguines..)</li> <li>✓ La Biblioteca Municipal ofereix serveis de foment a la lectura a infants i famílies</li> <li>✓ Castellar disposa d'equipaments específics</li> </ul>	<ul style="list-style-type: none"> <li>✓ Hi ha activitats d'esplai que comencen als 3 o 4 anys però que s'han de potenciar</li> <li>✓ Oferir activitats per a infants partir dels 8-10 anys</li> <li>✓ Millorar la comunicació de les activitats que es realitzen</li> </ul>

Quines necessitats hi ha?	Què estem fent?	Què cal fer?
<p>(fins a 7-8 anys) quedant la franja d'infants poc coberta i "desemparada" respecte a l'oferta d'activitats</p> <ul style="list-style-type: none"> <li>✓ Han desaparegut festes que tenien molta acceptació al poble (festa del pallasso) i que fan perdre el sentiment i la "vida de poble"</li> <li>✓ Els horaris laborals no afavoreixen tenir prou temps per dedicar als fills entre setmana. Molts nens passen moltes hores sols i se senten poc acompanyats en temes d'estudis i emocionals</li> </ul>	<p>dedicats a la música (auditori) i les arts escèniques (ateneu)</p> <ul style="list-style-type: none"> <li>✓ S'ofereixen activitats familiars relacionades amb la música, el teatre i cinema familiar (Mirador, Cal Calissó..)</li> <li>✓ Hi ha dos esplais (esplai sargantana i espai xiribec) ofereix activitats de lleure organitzat per infants i joves</li> <li>✓ Diverses entitats ofereixen activitats relacionades amb la cultura popular i el lleure, a partir dels 4 anys (coral, ball de bastons, tambors, castells, sardanes, esbart i pessebrisme)</li> </ul>	
<b>Oferta activitats culturals i de lleure (adolescents)</b>		
<ul style="list-style-type: none"> <li>✓ L'oci dels joves es desenvolupa fora de Castellar (fonamentalment a Sabadell o a Terrassa)</li> <li>✓ Hi ha poca o nul·la oferta lúdica per a adolescents</li> <li>✓ Baixa participació dels joves en les activitats que es dissenyen per a ells des de l'ajuntament (carnestoltes, castanyada...)</li> <li>✓ La Festa Major no està pensada pels joves, hi ha poca oferta cultural adreçada als joves durant les festes</li> <li>✓ Hi ha locals adreçats als joves que fomenten un model d'oci poc saludable i que fomenten actituds sexistes (venta d'alcohol a menors, venda de marihuana..)</li> </ul>	<ul style="list-style-type: none"> <li>✓ Durant la festa major s'organitzen carpes i Vilabarrakes</li> <li>✓ Hi havia un Casal de joves però es va tancar</li> <li>✓ Diverses entitats ofereixen activitats relacionades amb la cultura popular i el lleure fins als 18 anys (coral, ball de bastons, tambors, castells, sardanes, esbart i pessebrisme)</li> <li>✓ Existeixen espais i associacions en els que grups de joves que activitats relacionades amb el lleure i la cultura (deejays del revés, Cal Gorina, Vilabarrakes)</li> </ul>	<ul style="list-style-type: none"> <li>✓ Augmentar l'oferta de lleure de la franja d'adolescents</li> <li>✓ Facilitar espais de reunió, lleure i diversió per adolescents i joves, per que no hagin de sortir a fora del municipi</li> <li>✓ Dissenyar la programació dels actes culturals i lúdics de Castellar amb i per als joves (actes de Festa Major, programació de teatre i cinema)</li> <li>✓ Atorgar beques per la realització d'activitats culturals</li> <li>✓ Intensificar el control de les activitats que es realitzen als locals d'oci i discoteques adreçades a menors d'edat</li> </ul>

### 2.3. Participació d'infants i joves

En l'àmbit de la participació infantil destaca la iniciativa del **Consell d'Infants**, que és molt ben valorada pels nens i nenes que hi formen part i que constitueix una bona iniciativa per a que els infants aprenguin a participar.

Però aquesta iniciativa **no té continuïtat**, i quan els infants creixen deixen de tenir espais estables de participació. En tots els tallers realitzats es proposa la necessitat de donar continuïtat al Consell d'Infants mitjançant la creació d'un Consell d'Adolescents i Joves

Pel que fa a la vida cultural i la programació d'activitats del municipi, es defensa la necessitat d'una **major participació i implicació dels joves des del seu disseny**. Des de l'ajuntament s'intenten organitzar activitats per als adolescents (carnestoltes, castanyada) però tenen poca afluència de públic. En general, es comenta que les activitats lúdiques i culturals que es realitzen són desconegudes o poc valorades pels joves, als que caldria implicar des d'un principi fent-los partícips del seu disseny i programació. Un exemple és la festa major o la festa de cap d'any, on moltes de les activitats que es realitzen són de pagament i on hi ha poques alternatives pels joves, més enllà de vilabarrakes.

**Taula. Aportacions realitzades durant els tallers de visions. Àmbit: participació**

Quines necessitats hi ha?	Què estem fent?	Què cal fer?
	<ul style="list-style-type: none"> <li>✓ En el nivell pre-escolar, només un centre disposa d'AMPA però a partir de l'educació primària tots els centres educatius tenen AMPA</li> </ul>	<ul style="list-style-type: none"> <li>✓ Potenciar la participació de les AMPA en la presa de decisions sobre política educativa, (no únicament en la Comissió de Garanties)</li> </ul>
<ul style="list-style-type: none"> <li>✓ No es tenen en compte les opinions dels infants a l'hora de planificar la reforma dels espais públics</li> </ul>		<ul style="list-style-type: none"> <li>✓ Impulsar la participació dels infants en tots els àmbits que els afecten</li> </ul>
<ul style="list-style-type: none"> <li>✓ No hi ha cap espai de participació per a adolescents i joves</li> <li>✓ Els adolescents que no estan en cap entitat no tenen cap espai de trobada. Al ser un municipi gran i dispers costa tenir una referència d'allò que necessiten.</li> </ul>	<ul style="list-style-type: none"> <li>✓ El Consell d'Infants funciona des de fa 8 anys. Hi participen al voltant de 20 nens i nenes de 5è i 6è de totes les escoles del municipi i es reuneix uns 10 cops l'any. Des de la seva creació han passat pel Consell d'Infants un total de 130 nens i nenes</li> <li>✓ Existeixen dos grups de participació des de la regidoria de joventut, Fòrum Jove i Taulacció. Un dins dels centres de secundària (públics) i l'altre a nivell municipal</li> </ul>	<ul style="list-style-type: none"> <li>✓ Crear un consell d'Adolescents i Joves, augmentant la franja d'edat del Consell</li> <li>✓ Donar a conèixer i, en tot cas, potenciar els espais de participació ja existents (Fòrum Jove i Taulacció)</li> <li>✓ Creació d'espais de trobada per a adolescents i joves</li> </ul>

## 2.4. Habitatge i transport

El **preu de l'habitatge** a Castellar del Vallès és molt elevat, hi ha poca oferta d'habitatge de lloguer, i la que hi ha és molt cara. Una cerca als principals portals on line de gestió immobiliària confirma aquesta percepció: el nombre d'ofertes de lloguer és molt reduïda i en la majoria dels casos els preus superen els 1.000 € mensuals, amb tan sols un parell d'ofertes inferiors a aquesta quantitat (750€/mes). Aquesta situació afecta tant als joves, que no es poden independitzar, com a les famílies, que moltes vegades tenen problemes per mantenir els seus habitatges (siguin de compra o de lloguer) i això acaba sent una font important de tensió que afecta negativament els infants.

El tema del **transport** és un problema afegit, tant dins el municipi com per als desplaçaments a fora de Castellar. La població de Castellar del Vallès es caracteritza per una gran dispersió en el territori, amb una part important dels seus habitants vivint a les urbanitzacions i un creixement molt elevat de la població fora del nucli urbà. Cal tenir en compte que en els darrers 10 anys les urbanitzacions han duplicat la seva població i Sant Feliu del Racó ha augmentat la població en un 122%. Però la xarxa de transport que connecta les urbanitzacions amb el centre del municipi és escassa, i els infants i adolescents que viuen lluny dels centres educatius han d'anar-hi en cotxe, acompanyats pels seus familiars. Les connexions amb municipis veïns en transport públic no són àgils, i els nois i noies que s'han de desplaçar a altres poblacions per seguir estudis professionals han d'invertir molt temps i diners per poder arribar als centres d'estudis, la qual cosa, com es deia abans, és un motiu d'abandonament.

En general Castellar del Vallès es veu com un municipi que dificulta la vida als joves, i tant els infants com els adolescents ho perceben: per estudiar, per treballar i per viure s'ha d'anar a fora del poble. Aquesta **manca de perspectiva** de futur acaba afectant negativament al sentiment de pertinença al municipi.

**Taula. Aportacions realitzades durant els tallers de visions. Àmbit: habitatge i transport**

Quines necessitats hi ha?	Què estem fent?	Què cal fer?
<b>Habitatge</b>		
<ul style="list-style-type: none"> <li>✓ L'accés a l'habitatge és un problema greu a Castellar</li> <li>✓ Els preus dels lloguers són molt elevats pels sous que es cobren.</li> <li>✓ Això comporta dificultats per accedir a l'habitatge tant per als joves com per a les famílies</li> <li>✓ Al centre de Castellar hi ha poca oferta de lloguers i els preus del lloguer són molt elevats. (per no parlar de lloguers econòmics). Això porta a la població a instal·lar-se a les urbanitzacions i a Sant Feliu del Racó, on els lloguers són més econòmics i hi ha més oferta però estan allunyats del centre i poc connectats a nivell de transport públic.</li> <li>✓ Molts joves marxen a viure fora del municipi perquè no hi ha oferta d'habitatge assequible ni lloguer social</li> <li>✓ Hi ha famílies amb dificultats per fer front al preu del lloguer o de la hipoteca i han de suportar moltes tensions. En ocasions, han d'acabar marxant del municipi o anar a viure a casa els avis. També augmenten les cases ocupades per famílies a les urbanitzacions</li> <li>✓ Aquestes situacions generen tensions que acaben traslladant-se als fills</li> </ul>	<ul style="list-style-type: none"> <li>✓ La Borsa de Mediació per al Lloguer Social de l'Oficina Local d'Habitatge de Castellar del Vallès posa en contacte propietaris i llogaters per mobilitzar el parc buit d'habitatges i incrementar l'oferta de lloguer a preus moderats</li> <li>✓ Servei d'Intermediació en Deutes de l'Habitatge (SIDH)</li> <li>✓ La PAH de Castellar del Vallès assessora i dona suport a les famílies amb problemes d'habitatge</li> </ul>	<ul style="list-style-type: none"> <li>✓ Polítiques d'habitatge específicament adreçades als joves, per evitar que aquests hagin de marxar del municipi</li> <li>✓ Incentius al lloguer</li> </ul>
<b>Transport</b>		
<ul style="list-style-type: none"> <li>✓ Els infants i joves que viuen allunyats del centre urbà tenen la mobilitat molt restringida perquè el transport públic és escàs.</li> <li>✓ Els serveis i els horaris del transport públic que</li> </ul>		<ul style="list-style-type: none"> <li>✓ Millorar el transport públic dins el municipi, ampliant el servei i la cobertura horària</li> <li>✓ Transport gratuït o més econòmic per a infants i joves residents a urbanitzacions o que estiguin</li> </ul>



<p>connecta les urbanitzacions amb el centre de la vila són molt limitats. L'alumnat que viu allunyat dels centres educatius s'ha de traslladar en cotxe fins l'escola</p> <p>✓ Els desplaçaments amb bicicleta pel municipi no són segurs a tot arreu</p>		<p>allunyats del centre assignat</p> <p>✓ Potenciar els camins escolars i l'ús de la bicicleta</p> <p>✓ Crear carrils bici que abastin tot el casc urbà i també urbanitzacions i polígons</p>
--	--	---

## 2.5. Infància i adolescència en risc

A nivell d'infància, existeix una **xarxa ben coordinada** que detecta els casos de risc i en fa un bon seguiment. Es considera un tema controlat en el que hi ha una bona xarxa pública i no hi ha una problemàtica greu al municipi.

En canvi **entre els adolescents les situacions de risc es disparen**, independentment de l'estatus socio-econòmic.

Durant els tallers es comenta que darrerament comencen a haver-hi **grups de joves** que mostren actituds incíviques i violentes. Durant els tallers es comenta que algunes famílies no volen deixar els nens sols pel carrer, o que pateixen quan els fills adolescents tornen sols a casa al vespre. També es comenta que recentment han aparegut pintades d'esvàstiques. Es detecta malestar per aquesta situació i es recullen insinuacions d'excessiva permissivitat per part de l'administració.

Malauradament, el municipi va ser escenari d'episodis violents l'any 2003, quan, amb motiu de la festa de la diada i de la festa major es varen concentrar un centenar d'skins heads que varen provocar greus altercats a la població. Tot i que es va aconseguir acabar amb el problema, els fets van quedar gravats en la memòria dels habitants de Castellar i això fa que la població sigui especialment sensible envers aquest tipus de situacions. Tal i com manifesta una de les persones participants en els tallers:

*“Hi ha joves al carrer desamparats que necessiten una resposta. Els joves estan parlant però els adults no estem escoltant.”*

Tot i que aquesta problemàtica afecta sobretot a joves a partir dels 16 anys, són situacions que responen a problemàtiques pre-existents i que tenen a veure amb les dificultats experimentades en el trànsit de la infància a l'adolescència, per una banda, i amb la combinació entre la manca d'expectatives i un nivell molt alt d'exigència per part de l'entorn, per l'altra.

**Taula. Aportacions realitzades durant els tallers de visions. Àmbit: infància i adolescència en risc**

Quines necessitats hi ha?	Què estem fent?	Què cal fer?
<b>Vulnerabilitat</b>		
<ul style="list-style-type: none"> <li>✓ Llistes d'espera a Serveis Socials</li> <li>✓ Sol·licituds d'ajuts centrats llibres i material escolar, menjador escolar.</li> </ul>	<ul style="list-style-type: none"> <li>✓ Castellar té uns Serveis Socials que treballen molt íntimament amb famílies, infants i joves</li> </ul>	<ul style="list-style-type: none"> <li>✓ Caldria més hores de dedicació, atenció i seguiment. Les agendes dels treballadors socials són a llarg termini i hi ha llistes d'espera</li> <li>✓ Cal un treball global amb les famílies, ja que les situacions de risc o d'exclusió passen de pares/mares a infants, creant adults en risc</li> <li>✓ Calen més recursos econòmics per pal·liar diferències (p.ex. accés a activitats extraescolars, esportives, etc.)</li> <li>✓ Beques menjador adaptades a les necessitats de les famílies amb necessitats econòmiques</li> </ul>
<ul style="list-style-type: none"> <li>✓ Queixa d'algunes entitats del municipi que treballen amb col·lectius vulnerables de desatenció per part de l'administració</li> </ul>	<ul style="list-style-type: none"> <li>✓ Entitats actuen com a peces clau tant en l'àmbit educatiu i en l'àmbit social, atenent a infants i joves que s'hi deriven des de Serveis Socials (esplai Sargantana)</li> </ul>	<ul style="list-style-type: none"> <li>✓ Millorar el treball conjunt i suport a les entitats existents al municipi que treballen amb col·lectius de joves en situació de vulnerabilitat</li> </ul>
<b>Salut</b>		
<ul style="list-style-type: none"> <li>✓ Notable simptomatologia (nervis, alteracions del son, inestabilitat) en nois/es de 15 anys</li> <li>✓ Increment de visites al metge per crisis d'angoixes</li> <li>✓ Consum de medicaments en nois/es elevat (amb i sense prescripció mèdica)</li> <li>✓ Increment del consum de les noves tecnologies fins a afectar a les relacions interpersonals</li> <li>✓ Elevat número de nois/es que porten a terme dieta actualment (especialment les noies)</li> <li>✓ Increment del sobrepès i obesitat infantils. Berenars i sopars poc saludables</li> <li>✓ Facilitat dels joves d'aconseguir substàncies com el cànnabis.</li> </ul>	<ul style="list-style-type: none"> <li>✓ Hi ha una bona xarxa entre l'Administració i l'Ambulatori i això facilita la feina a fer</li> <li>✓ El programa "Salut i escola" ofereix assessorament als alumnes dels IES en temes de salut.</li> </ul>	<ul style="list-style-type: none"> <li>✓ Fomentar més hores d'atenció a l'infant i jove (adolescent) en consultes i assessories per a ells, exclusivament i de forma anònima.</li> <li>✓ Ampliació del programa "Salut i escola" a primària, i amb més hores d'atenció.</li> <li>✓ Potenciar projectes de salut mental en infants i joves</li> <li>✓ Suport afectiu a famílies</li> <li>✓ Tallers de salut emocional</li> </ul>
<b>Salut mental</b>		
<ul style="list-style-type: none"> <li>✓ Augment de trastorn mental en infància que</li> </ul>		<ul style="list-style-type: none"> <li>✓ Més recursos econòmics per suport psicològic,</li> </ul>

Quines necessitats hi ha?	Què estem fent?	Què cal fer?
<ul style="list-style-type: none"> <li>✓ dificulta les relacions familiars</li> <li>✓ Increment de la demanda del CSMIJ</li> <li>✓ 14 casos seguits per l'EAIA</li> </ul>		<ul style="list-style-type: none"> <li>✓ teràpies, fisioteràpia per a infants amb mancances</li> </ul>
<b>Alumnat amb NEE</b>		
<ul style="list-style-type: none"> <li>✓ Hi ha poca oferta per alumnat amb NEE, o la que hi ha queda justa per a les necessitats actuals</li> </ul>	✓	<ul style="list-style-type: none"> <li>✓ Oferta de lleure per a nens/adolescents amb discapacitats</li> </ul>
<b>Població estrangera</b>		
<ul style="list-style-type: none"> <li>✓ Les festes en general tradicionals són pensades per tan sols un sector de la població i no incorporen activitats des del punt de vista de la diversitat</li> </ul>		<ul style="list-style-type: none"> <li>✓ Fomentar i dedicar recursos per afavorir la integració dels infants i joves provinents d'altres països</li> <li>✓ Augmentar l'oferta de lleure de la franja 12-16 anys, fent incidència en la inclusió i la diversitat</li> <li>✓ Potenciar recursos laborals i educatius que realcin a les persones nouvingudes (15-19 anys)</li> </ul>
<b>Vandalisme</b>		
<ul style="list-style-type: none"> <li>✓ Grups de joves que ocupen espais públics i protagonitzen actes vandàlics al municipi.</li> <li>✓ Por a la possibilitat del ressorgiment de grups amb ideologia feixista.</li> </ul>	✓	<ul style="list-style-type: none"> <li>✓ Cal un treball més a fons amb els joves en risc, treballant conjuntament amb treball, habitatge, educació, social...</li> <li>✓ Centre Obert per a joves i adolescents, amb espai de trobada propi i integradors socials/educadors socials</li> <li>✓ Incorporar educadors de carrer per donar suport i fer seguiment dels joves que realitzen actes vandàlics.</li> </ul>

## 2.6. Equipaments i espai públic

A nivell d'equipaments es recullen queixes per la **manca d'espais públics** per als infants, els adolescents i els joves.

Els **equipaments esportius públics** que hi havia al poble es van haver de tancar (gimnàs municipal i piscina) i actualment els equipaments que hi ha són de caràcter privat. No hi ha piscina municipal i a l'estiu s'ha d'anar a les piscines privades dels clubs (Sige sport Puigverd, Racó Esports i Penya Arlequinada Esports) i es recullen queixes que el preu de l'entrada és molt elevat. Segons les dades que figuren a l'espai web de l'ajuntament, les tres piscines són gratuïtes per a menors de 3 anys, tenen un preu reduït d'entre 5 i 8 € per a menors de 16 anys i costen entre 10 i 12€ per als majors de 17. A cap de les piscines hi ha un preu especial per famílies, però si que hi ha descomptes si es compren abonaments de 10 entrades o abonaments mensuals.

Pel que fa als **espais de trobada**, es comenta que, des del tancament del Casal de Joves, manca un espai de referència per als joves, com un centre cívic.

A continuació es resumeixen les aportacions recollides per cada àmbit (necessitats, actuacions i propostes).

**Taula. Aportacions realitzades durant els tallers de visions. Àmbit: equipaments i espai públic**

Quines necessitats hi ha?	Què estem fent?	Què cal fer?
<b>Equipaments públics</b>		
<ul style="list-style-type: none"> <li>✓ Els joves no tenen espais on anar. No hi ha infraestructures per realitzar activitats apropiades als joves.</li> <li>✓ L'accés als espais per realitzar treballs en grup està limitat (horaris limitats, necessitat de demanar permís...)</li> <li>✓ Hi ha equipaments bàsics que s'han quedat obsolets o petits per a les seves funcions: ludoteca, biblioteca</li> <li>✓ La wi-fi no arriba a tot arreu</li> </ul>		<ul style="list-style-type: none"> <li>✓ Obrir els equipaments i espais públics com el Mirador o l'Espai Tolrà noves propostes</li> <li>✓ Crear espai per als joves on puguin fer allò que més els hi agradi, amb sales d'assaig, un bar, locals de creació, billars, futbolins..</li> <li>✓ Potenciar la xarxa wi-fi a tot el municipi</li> </ul>
<b>Espai públic</b>		
<ul style="list-style-type: none"> <li>✓ L'ordenança de civisme és molt restrictiva en l'ús que fan els infants/joves de la via pública (ús de patinet, jocs de pilota...)</li> <li>✓ L'incivisme provoca que els espais de joc de les places no estiguin en bon estat i sovint hi ha una manca de manteniment</li> <li>✓ Els parcs infantils són massa plans, pocs espais d'exploració, amagatall, etc.</li> <li>✓ Algunes places són poc atractives per fomentar que els infants i joves juguin</li> <li>✓ Algunes places/espais estan massificats per terrasses, fet que dificulta que els infants juguin lliurement.</li> <li>✓ Al centre de la vila hi ha pocs espais per a la pràctica de l'esport (pista de futbol, per exemple)</li> </ul>		<ul style="list-style-type: none"> <li>✓ Afavorir els espais públics i dissenyar-los pensant amb i per als joves, infants i adolescents i, al mateix temps, tenint en compte la convivència amb les necessitats de cada franja d'edat.</li> </ul>

### 3. Visió dels infants

En el marc de l'elaboració de la diagnosi del PLIA es van portar a terme dos tallers participatius amb el Consell d'Infants de la ciutat, com a espai de participació i representació dels interessos dels infants al municipi.

El primer taller es va dedicar a identificar els elements de la ciutat els hi agradaven més com a infants i quines qüestions consideraven que calia millorar o canviar. Per fer-ho, es varen explicar als infants les dades recollides durant el diagnòstic i es va realitzar una dinàmica per tal d'identificar quins eren, des de la seva perspectiva, els punts forts i els punts febles del municipi.



A partir d'aquesta primera diagnosi els infants varen treballar en petits grups per elaborar propostes adreçades a millorar aquelles qüestions de la ciutat que no els hi agradaven.



Les propostes elaborades pels grups es varen posar en comú i, abans d'acabar la sessió, es van prioritzar aquelles propostes que es varen considerar més importants.





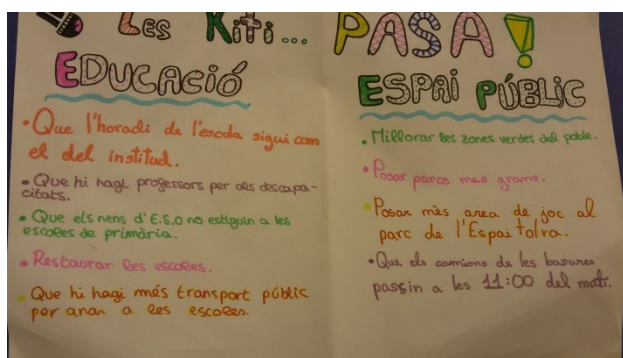
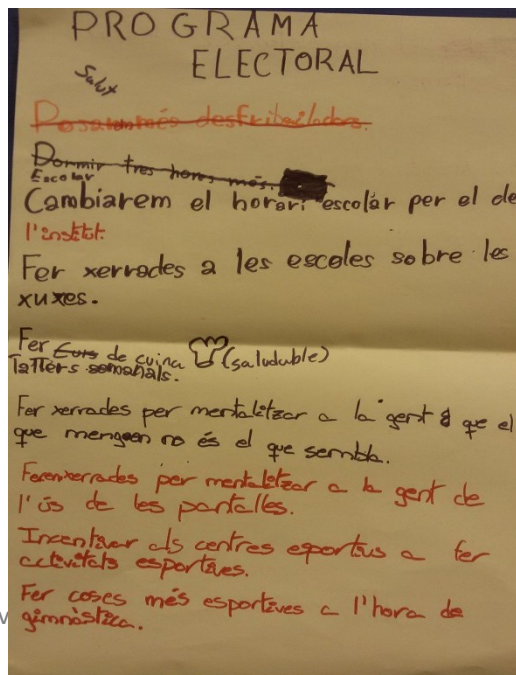
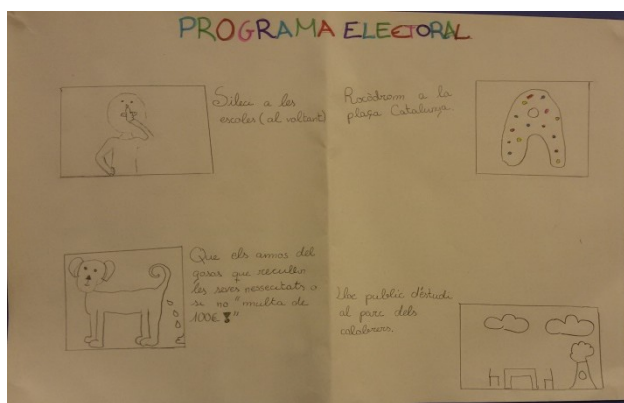
A partir de les problemàtiques i de les propostes identificades pels infants durant aquesta sessió es va preparar un document per les escoles en les que es demanava que completessin el diagnòstic i generessin noves propostes.

ÀMBIT: ESPORTS	
1. Els equipaments esportius municipals (piscina, camp de futbol i camp de tenis) són espais molt útils i s'haurien de millorar 2. La porteria del Mirador no té xarxa 3. L'esport és beneficiós per la salut i cal potenciar-lo	
Quin és el problema?	Els equipaments esportius municipals (piscina, camp de futbol i camp de tenis) són espais molt útils i s'haurien de millorar
Què proposa el Consell d'Infants?	<ul style="list-style-type: none"> <li>• Piscina: arreglar la piscina, fer-la més gran, rebaixar-la</li> <li>• Camp de futbol: Renovar la gespa</li> <li>• Pista de tenis: Cobrir les pistes per quan plou o fa molta calor</li> </ul>
Quines altres propostes podem fer?	

ALTRES PROBLEMES EN L'ÀMBIT DE L'ESPORT?	
Quins altres problemes hi ha en l'àmbit de l'esport?	
Quines solucions podem proposar?	

En el segon taller del Consell d'Infants es varen posar en comú les aportacions recollides a les escoles i, posteriorment, es va treballar en petits grups en l'elaboració del "Programa electoral dels nens". Primer es va explicar en què consisteix un programa electoral i es varen posar exemples de diferents tipus de programes, i després es va demanar als grups que escollissin una proposta en funció dels temes que han treballat a les seves escoles i confeccionessin un programa electoral del tema triat. Per fer-ho els grups varen començar per posar en comú les propostes que havien sortit a les seves classes i, a partir d'aquí, van desenvolupar el seu programa electoral. Els temes escollits varen ser: educació, espai públic i salut





Posteriorment a aquest treball cada grup va haver d'explicar al plenari les seves propostes, que es varen votar "a favor" o "en contra".



A continuació es resumeixen les principals aportacions recollides durant els tallers realitzats amb els infants.

### 3.1. Educació

Un dels aspectes que preocupa als infants és la **saturació dels instituts**. Alguns dels representants del Consell d'Infants es queixaven que a la seva escola s'hagués de compartir les instal·lacions amb els alumnes d'ESO per manca d'espais. Aquesta situació genera, segons els infants, problemes de convivència i pèrdua d'espais que fins ara eren propis de primària.

Punts forts	Punts febles	Propostes
	<ul style="list-style-type: none"><li>✓ No hi ha prou places d'ESO i s'han de compartir espais amb primària. Això fa que hi hagi mal ambient als passadissos, al pati i als llocs comuns</li></ul>	<ul style="list-style-type: none"><li>✓ Ampliar algun institut, fer-ne un de nou o que els cursos d'ESO es reparteixin a més escoles</li><li>✓ Que posin mestres per ajudar als cursos d'infantil de les escoles</li><li>✓ Que hi hagi professors per als nens amb discapacitats</li><li>✓ Que no hi hagin escoles privades perquè totes i tots som iguals</li><li>✓ Que les escoles facin el mateix horari que els instituts</li><li>✓ Que els instituts ensenyin igual que a les escoles (per projectes i d'altres maneres que fem nosaltres)</li><li>✓ Que es pugui portar el mòbil al IES</li><li>✓ Poder accedir a la piscina com fèiem abans un curs de primària.</li><li>✓ Que els menjadors escolars tinguin un menjar més saludable</li></ul>

### 3.2. Cultura i lleure

En l'àmbit de la cultura i el lleure **es valoren molt positivament** les diferents activitats que es realitzen a Castellar a nivell de festes i activitats i es demanen **més activitats**, sobretot en l'àmbit audiovisual (més pel·lícules per a infants, cinema a l'aire lliure), així com l'organització d'activitats d'oci per als infants i les famílies i la celebració de festes.

Punts forts	Punts febles	Propostes
<ul style="list-style-type: none"> <li>✓ El Mirador i els tallers i cursos que s'hi fan</li> <li>✓ La Festa Mundial del Medi Ambient</li> <li>✓ El Castell de focs de la Festa Major</li> <li>✓ La Festa de Carnestoltes</li> <li>✓ El Nadal a Castellar</li> <li>✓ La Cavalcada de Reis</li> </ul>	<ul style="list-style-type: none"> <li>✓ L'escola municipal de música és molt cara.</li> <li>✓ No hi ha escola municipal d'art.</li> </ul>	<ul style="list-style-type: none"> <li>✓ Fer locals per anar a assajar els grups de música</li> <li>✓ Posar un cine a Castellar</li> <li>✓ Fer programació infantil / juvenil a l'auditori del Mirador</li> <li>✓ Que facin pel·lícules en totes les llengües (català, castellà, anglès i marroquí)</li> <li>✓ Fer cinema a l'aire lliure</li> <li>✓ Fer més festes tradicionals com el ball de bastons, castellers, gitanes....</li> <li>✓ Muntar un saló de la infància</li> <li>✓ Que hi hagi activitats cada cap de setmana</li> <li>✓ Fer una festa pròpia de Castellar, que sigui per a tothom i atragui gent de fora</li> <li>✓ Recuperar la festa del pallaso</li> <li>✓ Fer un museu al poble</li> <li>✓ Un mini parc d'atraccions</li> <li>✓ Fer activitats amb diferents propostes que la gent pugui participar en aquestes propostes.</li> </ul>

### 3.3. Esports

En l'àmbit d'esports, la principal preocupació manifestada pels infants és el **preu de la piscina descoberta** per l'estiu.

Els infants també manifesten preocupació per **l'elevat cost econòmic de les activitats esportives** en general, i fan propostes per facilitar la pràctica esportiva per a tothom (patis oberts, festa de l'esport, portes obertes a instal·lacions esportives....)

Finalment, es proposen **millores a diferents instal·lacions esportives** com les pistes de tennis o el camp de futbol.

Punts forts	Punts febles	Propostes
<ul style="list-style-type: none"> <li>✓ Les pistes d'atletisme</li> </ul>	<ul style="list-style-type: none"> <li>✓ Les pistes de tennis no estan cobertes i quan plou no es pot jugar</li> <li>✓ La piscina és molt petita i cara, sobretot a l'estiu</li> </ul>	<ul style="list-style-type: none"> <li>✓ Arreglar la piscina, fer-la més gran i rebaixar el preu de l'entrada</li> <li>✓ Fer una piscina descoberta a l'estiu per anar a banyar-se i un bar per prendre alguna cosa i que les nits facin activitats</li> <li>✓ Que un dia a la setmana es pugui anar gratis a la piscina</li> <li>✓ Que les escoles puguin anar un cop a la setmana a la piscina (com abans s'havia fet) i també que pugin anar al camp de futbol i altres espais que normalment no s'hi pot anar.</li> <li>✓ Que l'esport sigui més econòmic</li> <li>✓ Fer una nit de l'esport</li> <li>✓ Que els patis de les escoles estiguin oberts els caps de setmana i així poder jugar i fer esport.</li> <li>✓ Fer una festa de l'esport per a que tothom els pugui practicar</li> <li>✓ Que un dia tothom pugui anar a provar diferents esports</li> <li>✓ Renovar la gespa del camp de futbol</li> <li>✓ Cobrir les pistes de tennis per quan plou o fa mal temps</li> </ul>

### 3.4. Salut

En relació a la salut, una de les preocupacions expressades pels infants és **que l'ambulatori tanqui a les nits** i, si ells o algú de la seva família té un problema urgent de salut, s'hagi de desplaçar a Sabadell. En aquest sentit, durant la sessió amb el Consell d'Infants es comenten amb una certa angoixa experiències viscudes recentment per alguns dels infants en aquest sentit.

Els infants també fan propostes en relació a la **sensibilització i conscienciació en temes de salut**. En aquest sentit, els temes que més els preocupen tenen a veure amb l'alimentació saludable, l'exposició excessiva a "pantalles" i l'esport.

Punts forts	Punts febles	Propostes
	<ul style="list-style-type: none"> <li>✓ El metge va amb retard</li> <li>✓ El CAP tanca a les nits</li> <li>✓ Quan ens trenquem una cama (o una altra part del cos) hem d'anar a Sabadell al Taulí.</li> </ul>	<ul style="list-style-type: none"> <li>✓ Obrir el CAP les 24 hores</li> <li>✓ Fer més gran l'ambulatori posant una altra planta a dalt</li> <li>✓ Posar més metges</li> <li>✓ Fer un altre ambulatori a Castellar.</li> <li>✓ Posar més ambulàncies</li> <li>✓ Fer xerrades a les escoles sobre les xuxes</li> <li>✓ Tallers de cuina saludable setmanals</li> <li>✓ Xerrades per mentalitzar a la gent que el que mengem no és el que sembla</li> <li>✓ Xerrades per mentalitzar a la gent de l'ús de les pantalles</li> <li>✓ Incentivar a fer activitats esportives</li> <li>✓ Fer coses més esportives a l'hora de gimnàstica</li> </ul>

### 3.5. Espai públic

A nivell d'espai públic, els infants **se senten a gust en els diferents espais del poble** i valoren especialment els **espais verds** (el bosc, els horts, la Mola, el Puig de la Creu, els parcs....) i els espais comuns (l'església, la part vella de Castellar, les escoles, la plaça del Calissó...). Tot i això, es queixen de **l'estat dels espais públics** que consideren que de vegades estan poc cuidats (voreres trencades, carrers bruts, graffittis...) i d'alguns espais en els que no se senten a gust (els polígons i alguns espais ocupats per grups de joves i que senten com a poc segurs).

Entre les seves propostes, una part molt important té a veure amb la millora o l'ampliació dels espais verds (parcs, àrees de joc, espais per que puguin córrer els gossos) o amb el manteniment dels espais públics. El tema del **consum de drogues** a l'espai públic es comenta abastament durant els tallers – alguns dels representants al Consell d'Infants comenten que se senten “agredits” pel comportament d'alguns joves i reflexionen sobre quin serà el seu comportament quan es facin grans. La seva reflexió és que el municipi no proporciona espais de trobada per els i les joves, i que això fa que ocupin espais públics o marxin fora de Castellar.

Punts forts	Punts febles	Propostes
<ul style="list-style-type: none"> <li>✓ El bosc</li> <li>✓ Els horts</li> <li>✓ La Mola</li> <li>✓ El Puig de la Creu</li> <li>✓ Els parcs del poble</li> <li>✓ El Parc dels Colobriers</li> <li>✓ Les escoles del poble</li> <li>✓ La part vella de Castellar</li> <li>✓ L'església</li> <li>✓ Les reformes de la plaça del Calissó</li> <li>✓ Les activitats a l'espai públic</li> <li>✓ Que hi hagi WiFi Castellar</li> <li>✓ El transport públic (autobús)</li> </ul>	<ul style="list-style-type: none"> <li>✓ Voreres trencades</li> <li>✓ Carrers bruts</li> <li>✓ Caques de gos als carrers</li> <li>✓ No hi ha carril bici</li> <li>✓ Els carrers ja no es decoren per les festes</li> <li>✓ Llums de Nadal lletges i massa senzilles</li> <li>✓ Graffitis a les parets</li> <li>✓ No funciona la xarxa WiFi</li> <li>✓ El camió de les escombraries passa molt d'hora el cap de setmana</li> <li>✓ La porteria nova que va demanar el Consell al procés participatiu de la plaça del Mirador no té xarxa</li> </ul>	<ul style="list-style-type: none"> <li>✓ Millorar les zones verdes del poble</li> <li>✓ Posar parcs més grans</li> <li>✓ Posar més àrea de joc al parc de l'Espai Tolrà</li> <li>✓ Posar gespa a una part del mirador per poder practicar més esports sense fer-nos mal</li> <li>✓ Arreglar els espais públics (els parcs, la plaça Miranda, les fonts del poble, polígon Can Bages...)</li> <li>✓ Arreglar més espais per a que hi puguin córrer els gossos sense lligar i controlar que ningú no posi menjar enverinat als pipicans</li> <li>✓ Canviar la porteria del Mirador o fer una altra porteria, en un altre espai on es pugui jugar a futbol</li> <li>✓ Arreglar les infraestructures (els pipicans, les voreres, netejar els carrers...)</li> <li>✓ Mantenir nets els lavabos del Mercadona</li> <li>✓ Esborrar els graffittis que “embruten” (els vulgars, els que són insults...).</li> </ul>

	<ul style="list-style-type: none"> <li>✓ El polígon de Can Bages esta molt abandonat i deixat (vidres trencats, brut...)</li> <li>✓ L'Skate Park mal reformat i hi ha mal ambient</li> <li>✓ No hi ha espais per passar-ho bé els joves com discoteques</li> <li>✓ Falta una altra biblioteca per anar a estudiar</li> </ul>	<p>Alguns són bonics i es poden deixar.</p> <ul style="list-style-type: none"> <li>✓ Millorar la decoració de les festes i especialment les llums de Nadal</li> <li>✓ Ampliar la xarxa WiFi pública</li> <li>✓ Posar més carrils bici</li> <li>✓ Obrir més botigues de roba</li> <li>✓ Posar un centre comercial.</li> <li>✓ Que l'ajuntament no faci pagar tants impostos als botiguers</li> <li>✓ Controlar la marihuana als espais públics (parc Catalunya, l'skate park o al costat del casal d'avis)</li> <li>✓ Posar educadors de carrer que parlin amb ells i els hi expliquin que el carrer és de tothom.</li> <li>✓ Fer un local de joves amb activitats que agradin als joves</li> <li>✓ Fer un espai cívic</li> <li>✓ Habilitar un espai on els infants puguin quedar, per exemple per fer treballs de l'escola</li> <li>✓ Que hi hagi més transport públic per anar a les escoles</li> <li>✓ Que arribi el tren o el metro a Castellar</li> <li>✓ Que els camions de les escombraries no passin a les 11h del matí</li> <li>✓ Fer un rocòdrom (a la Plaça Catalunya o en un espai a l'aire lliure)</li> <li>✓ Prohibir el reggaeton a l'espai públic</li> </ul>
--	--	---

### 3.6. Participació

En relació a la participació es comenta en diverses ocasions que **el Consell d'Infants no té continuïtat** i es proposa la creació d'un consell d'adolescents que permetin als nois i noies seguir participant en la vida del municipi.

Punts forts	Punts febles	Propostes
✓ El Consell d'Infants		Impulsar un Consell d'Adolescents per a que el Consell d'Infants tingui continuïtat



## 4. Visió dels adolescents

Per recollir les visions del col·lectiu d'adolescents es va realitzar una enquesta que es va adreçar a l'alumnat d'ESO escolaritzat als instituts de Castellar del Vallès.

L'enquesta es va fer on-line i es va adreçar a contrastar les problemàtiques identificades durant els tallers participatius i a recollir les prioritats dels adolescents en relació a les propostes plantejades.

### Enquesta a adolescents

L'Ajuntament de Castellar del Vallès està fent el seu primer Pla Local d'Infància i Adolescència (PLIA). Aquest pla servirà per decidir quines accions es fan a Castellar adreçades als infants i als adolescents. Per fer el Pla ens interessaria molt comptar amb la teva opinió. Per això, hem preparat una breu enquesta per conèixer quins problemes et preocupen i quines propostes et semblen més interessants.

\*Required



Et veus vivint a Castellar d'aquí a 10 anys ? \*

- Si
- No

La proposta de l'enquesta va sortir dels participants en els tallers participatius, que es van encarregar de fer-ne difusió i seguiment. Com a resultat, es va obtenir una participació molt elevada, amb un total de 390 joves que varen respondre a l'enquesta. Amb aquesta proporció

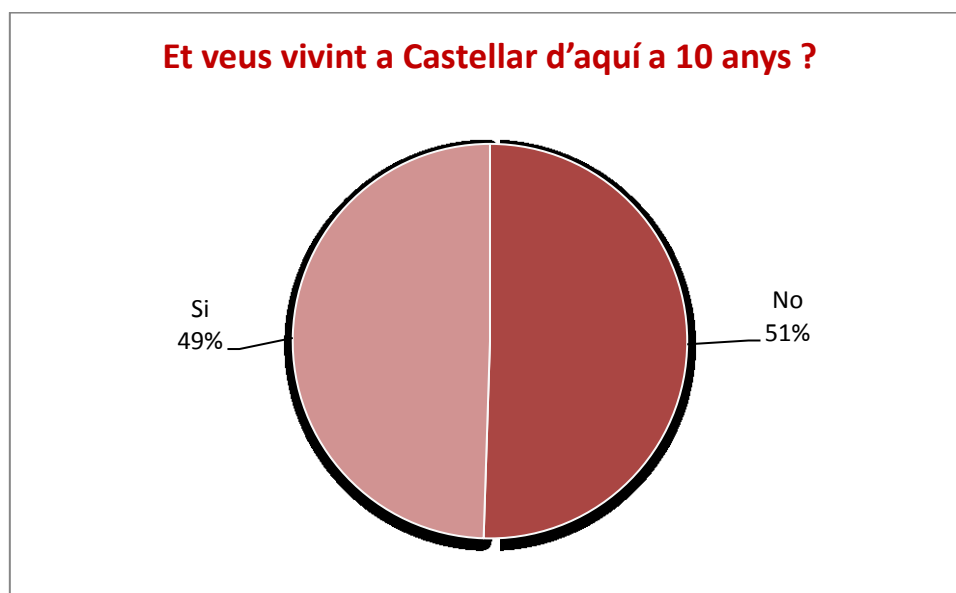
de resposta estem parlant d'uns resultats representatius, doncs representen un marge d'error del 4,9% i un nivell de confiança del 95%.

A continuació es resumeixen els resultats obtinguts a l'enquesta a adolescents.

#### 4.1. Diagnòstic

Un dels aspectes que es va identificar durant els tallers participatius amb tècnics i entitats va ser la percepció de que Castellar és un municipi que ofereix poques perspectives de futur als joves: l'habitatge és car, hi ha poques possibilitats de trobar feina al municipi i els nois i noies que viuen a Castellar del Vallès i volen cursar estudis post-obligatoris (siguin estudis universitaris o formació professional) es veuen obligats a dedicar molt temps a desplaçament.

Per contrastar aquesta percepció i recollir la visió dels adolescents sobre aquesta qüestió, la primera pregunta de l'enquesta tenia a veure amb si els adolescents es veien vivint a Castellar d'aquí a 10 anys. La meitat dels enquestats varen contestar que si i l'altra meitat va contestar que no.



**Entre els que no es veuen vivint a Castellar**, aproximadament una quarta part addueixen com a principal motiu el desig d'anar a viure a altres municipis - fonamentalment Sabadell o Barcelona. Una altra quarta part argumenten que veuen molt difícil trobar feina a Castellar i, per tant, pensen que es veuran obligats a marxar fora del municipi per motius laborals (*"Perquè hi ha molt poques oportunitats de futur"; "Perquè aquí no hi haurà treball del que m'agradaria", "No veo futuro laboral aquí", ...*).

Entorn a un 10% opina que Castellar no és un poble per gent jove i que hi ha poques coses per fer (*"Perquè quan ets jove tens ganes de fer coses i anar a llocs i aquí no hi ha res divertit"; "Ja que és un poble més enfocat a famílies i gent gran però no cap a la gent jove; "Perquè el poble es molt avorrit i no m'agrada, és a dir, és un poble d'avis i de nens petits"; "Perquè no hi ha molta cosa a Castellar"; "Perquè ho veig un poble una mica avorrit"*).

Un altre 10% diu que haurà de marxar de Castellar per estudiar, tant per fer estudis universitaris com mòduls formatius (*"Els estudis són a Barcelona així que és més fàcil anar a viure a fora"; "Perquè quan vagi a la universitat hauré de traslladar-me"; "Por motivos de estudios para hacer cualquier modulo hay que desplazarse"*).

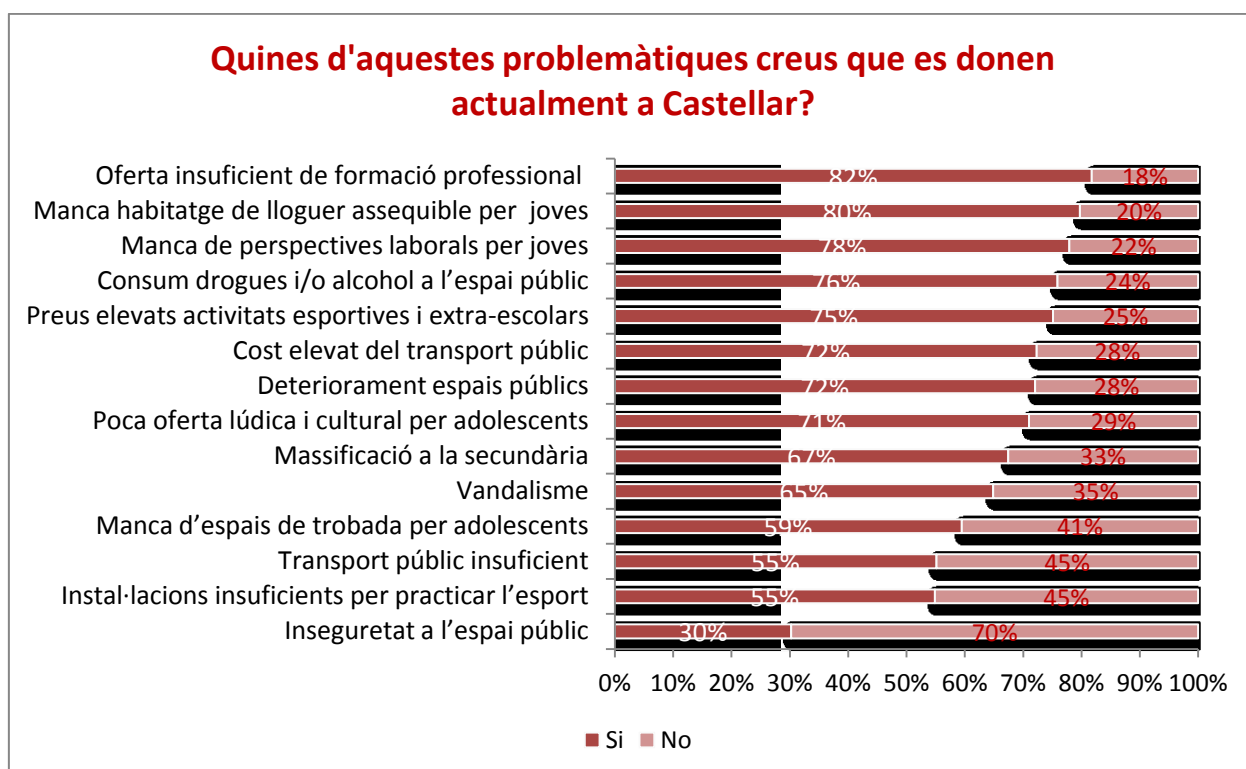
Un altre 10% afirma que vol anar a l'estranger, be perquè no veu possibilitats laborals a Catalunya o be per desig de viatjar i conèixer altres llocs (*"La situació econòmica en aquest país és precària, pot ser que me'n vagi a viure en un altre lloc"; Perquè m'agrada viatjar i m'agradaria viure en algun altre país; Perquè vull veure món"*).

Finalment, altres enquestats addueixen diferents motius pels quals pensen que marxaran de Castellar, com que està mal comunicat, que és un poble petit, que no els agrada, que es volen independitzar i volen anar fora del municipi i motius familiars.

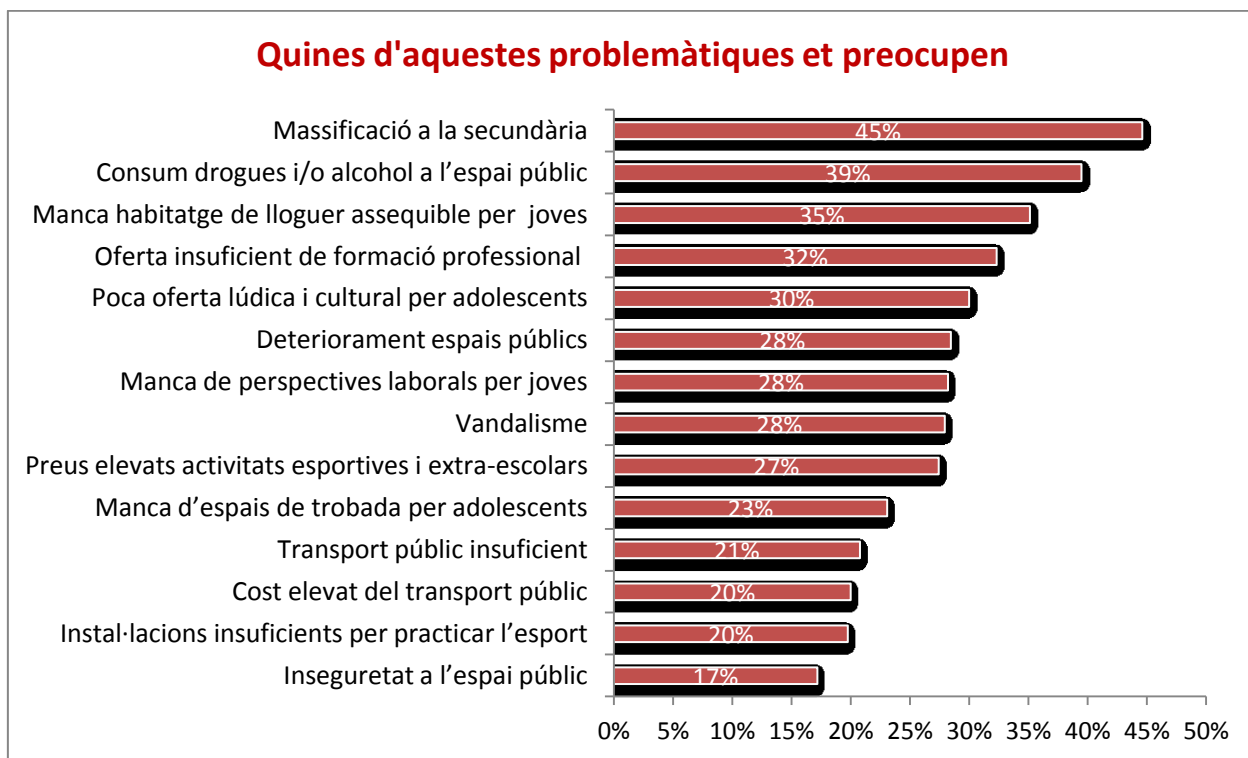
**Entre els qui creuen que continuaran vivint a Castellar** d'aquí a 10 anys hi ha una part (entorn a un 17%) que argumenten que en 10 anys encara no s'hauran pogut independitzar i seguiran vivint amb la seva família, però alguns matisen que quan pugin viure sols voldran viure fora de Castellar (*"Perquè encara no tindrè prou diners per poder me comprar me un pis"; "Acabaré marxant perquè Castellar és un poble petit. Preferiria experimentar la sensació de viure a un lloc més gran. Tot i així, crec que serà més tard que d'aquí a 10 anys"; " Perquè encara serè bastant jove per anar a viure fora de Castellar, encara que m'agradaria viure fora"; "Perquè encara voldré viure a casa els pares si no tinc diners, no vull viure de lloguer"; "Porque con 26 años no creo k me haya independizado."*).

De la resta, la gran majoria dels que pensen que seguiran vivint a Castellar afirmen que és un poble que els agrada: perquè és bonic, perquè s'hi viu bé, perquè és còmode, agradable, s'hi està a gust, perquè és petit i s'hi pot fer vida de poble, perquè la gent és agradable, perquè és acollidor... Entorn a un 10% dels enquestats que volen continuar vivint a Castellar argumenten que els agrada el poble per la tranquil·litat (*"Perquè és un poble molt tranquil i molt residencial, es viu molt bé"; "Perquè m'agraden els pobles petits com Castellar, on hi ha poca gent i no t'estresses caminant pels carrers plens de gent com Barcelona."*). Altres arguments habituals són que Castellar és el lloc on han viscut tota la vida i no s'hi veuen en un altre lloc o que és on viu la seva família i volen mantenir-s'hi a prop.

Quant a la valoració dels adolescents respecte a les **problemàtiques detectades durant la diagnosi**, les que els adolescents més perceben són la manca d'oferta de formació professional, la manca d'habitatge de lloguer assequible per als joves, la manca de perspectives laborals, el consum de drogues o alcohol a l'espai públic, el cost elevat del transport públic, el deteriorament dels espais públics i la manca d'oferta lúdica i cultural pels adolescents, tots ells problemes que més d'un 70% dels adolescents enquestats consideren que es produeixen actualment a Castellar.



D'aquestes problemàtiques, el que més els preocupa és la massificació a la secundària que, tot i no ser una de les principals problemàtiques identificades, és la que més preocupa als enquestats. La segueixen el consum de drogues i alcohol a l'espai públic, la manca d'habitatge de lloguer assequible, la oferta insuficient de formació professional i la manca d'oferta lúdica i cultural per a joves.



A la pregunta oberta "Hi ha algun altre problema important que afecti als adolescents de Castellar?" 232 enquestats realitzen algun tipus de comentari.

Una part important de les problemàtiques identificades pels joves tenen a veure amb **l'oferta d'oci i de lleure** adreçada als adolescents del municipi. Es comenta que falta un espai tancat per a que els adolescents i els joves puguin trobar-se (*"Bàsicament, no hi han espais on els joves puguin passar la tarda si és un dia de fred o molta calor, és a dir, un espai tancat on joves puguin estar sense cap preocupació"*; *"Ens falta algun lloc per quedar"*) i també es comenta que falten espais de treball (*"Falten espais de concentració per els joves"*). En la mateixa línia, una altra de les mancances que detecten els enquestats és la manca d'activitats dirigides al col·lectiu d'adolescents (*"Falta de vida nocturna al poble i impossibilitat de realitzar activitats culturals/musicals en un horari i espai atractiu pels joves"*; *"No hi han zones de festa per menors"*; *"Hi ha molt pocs extraescolars"*) i la manca de serveis (*"Jo crec que el que faltaria al poble és establiments comercials"*; *"La manca de cinema"*)

També es recullen comentaris respecte a la **manca d'equipaments públics** (*"Falta un altre gimnàs amb piscina"; "La falta de lugares de entretenimiento tanto para los jóvenes también familiar"*) i sobre el servei de wifi, que alguns dels enquestats afirmen que no va bé .

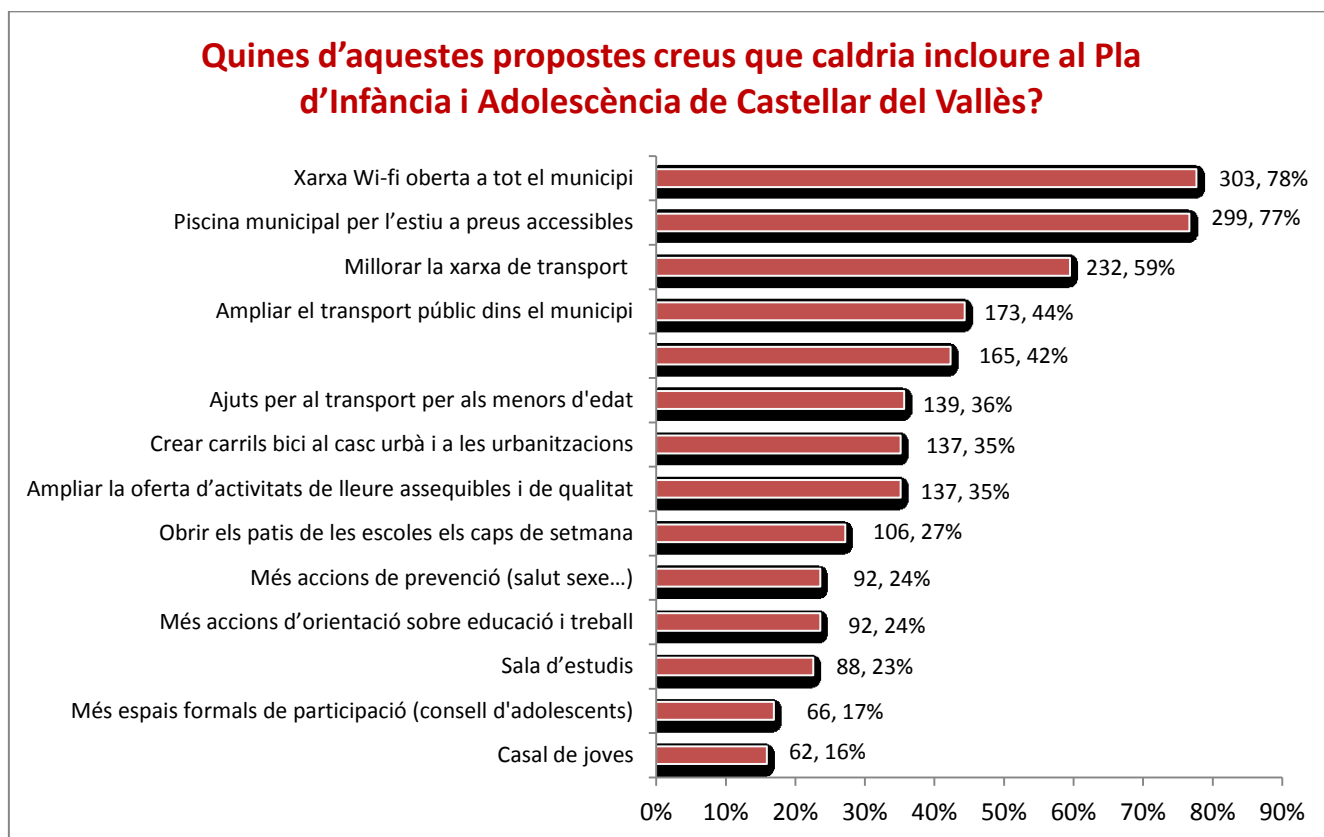
El **transport i la mobilitat** a Castellar també és objecte de comentaris d'alguns dels enquestats, que comenten que hi ha problemes de trànsit i que el transport públic és insuficient (*"Accidents de cotxe, el problema és el tràfic a Castellar"; "El transport públic és escàs"; "També, el mal servei del transport públic, seria millor més freqüència de la línia C1"*).

Alguns dels enquestats es queixen també del **comportament a l'espai públic** de determinats grups de joves, i de la manca de control d'aquest tipus de comportaments (*"Zones on s'olora marihuana i molesta, Canis voltant per les equines"; "Més vigilància perquè hi ha nens de 12 13 14 15 anys que fumen en places i els veuen els nens petits i no crec que sigui molt bon exemple"; "La gent que fuma i veu alcohol al skatepark"; "Les baralles"*). En aquest sentit, es recullen també preocupacions respecte a la **manca d'hàbits saludables** i les **conductes de risc**, fonamentalment en relació al consum de tabac, alcohol i drogues (*"Comencen a fumar des de 1r i 2n de la ESO"; "Els porros i les drogues. Haurien de prohibir fumar a l'entrada de l'INS Castellar"; "Es consumeixen moltes substàncies, ja m'entens. I també s'ofereixen molt i es molt fàcil entrar en el món de les drogues"; "Hi han molts nens que a partir de 14 anys que estan als parques fumant i això em preocupa per els seus pares"; "Penso que el consum d'alcohol i drogues no està ben controlat"; "La fàcil assequibilitat de tabac i alcohol per als menors"; "L'exemple que donen els alumnes que fumen als instituts de secundària"; "Menors alcohòlics i fumadors"; "Molta marihuana"; "El consum de drogues"; "El porros y les discoteques, que es porten alcohol"*)

## 4.2. Propostes

Pel que fa a les propostes, la gran majoria dels enquestats aposta per la **millora de la xarxa wifi** (209 vots) i per a que hi hagi a Castellar una **piscina municipal per a l'estiu** amb preus assequibles (299 vots). Altres propostes ben valorades tenen a veure amb el **transport** (millorar la xarxa de transport rep 232 vots, ampliar el transport públic en rep 173, oferir ajuts per al transport per als menors d'edat 139 i crear carrils bici al casc urbà i les urbanitzacions 137). En l'**àmbit de lleure i cultural** es reclama una major participació dels adolescents en la programació i el disseny dels actes lúdics i culturals del municipi, com la festa major o la programació de teatre o de cinema, amb 165 vots, ampliar la oferta d'activitats de lleure assequibles i de qualitat amb 137 vots o obrir els patis de les escoles els caps de setmana, amb

106 vots. Crida l'atenció que el **casal de joves**, tot i ser una de les problemàtiques identificades per alguns dels enquestats en la pregunta anterior, queda en últim lloc, amb tan sols 62 vots.



A banda d'aquesta prioritització, 125 enquestats realitzen altres propostes d'accions que voldrien veure incloses al PLIA.

Les principals propostes que realitzen els adolescents tenen a veure amb la **millora de les instal·lacions esportives** del municipi (*"Estaria bé que s'arreglessin els espais esportius, com per exemple arreglar porteries i parquet de futbol sala"; "Millorar o fer noves instal·lacions per al Futbol Sala" "Fer un camp de futbol y/o obrir el camp municipal de futbol"; "Millorar el parc de musculació" "Camp de voleibol" Més espai per a practicar esport"*) o amb facilitar l'accessibilitat a les instal·lacions existents (*"Obrir el camp de futbol per a totes les persones o fer un altre camp per a què juguin els joves"; "que el camp de futbol este abierto los fines de semana para ir a jugar"; "Que Castellar tingui més assequible l'esport"*). La millora de la piscina i l'abaratiment del cost també són propostes força repetides pels enquestats (*"Millorar la piscina municipal: posar-hi bar, millorar la gespa, la piscina en general, posar-hi més hamaques..."; " la piscina municipal que sigues gratuïta"; "Podria estar bé que fessin més gran*

*l'espai de les piscines municipals, ja que les dues piscines exteriors son petites i a l'estiu no s'hi pot estar tanta gent, a més a més , els nens petits a vegades ens posen dels nervis"; "Dons que penso que per una merda de piscina ens cobren 8 euros")*

Altres propostes són fer un salting (*"Un salting com a Sabadell"*), arreglar l'skatepark (*Que reformin el skatepark el necessitem siusplaaaaau sereu els millors! Gracies!*) i fer un parc aquàtic.

També es proposa la **creació d'un espai per al joves** (*"Centre per a joves amb jocs"; "Faltaria alguna zona tapada per si algun dia plou però vols quedar amb els amics"; "Hacer mas lugares de encuentro para los jovenes"; "Mes locals de treball per als adolescents per poder treballar, perquè pugin tindre mes fàcil al escollir el lloc"; "Que hi hagi algun lloc, per quan els joves quedin i ploqui no mullar-nos, i hauria d'haver una sala tancada"; "Un "local" gran per poder anar quan ploqui"; "Ampliar l'horari de l'open surf del mirador"*)

Un altre bloc de propostes tenen a veure amb la **creació de nous serveis**, i un bloc d'enquestats proposen la creació d'un centre comercial on hi hagi botigues i activitats diverses (bolera, pista de patinatge, (*"Posar Mc Donald's, discoteques, centres comercials: Bershka, Shana, Stradivarius...; "Posar un cinema, un mcdonalds o alguna cosa per l'estil que pugui atraure gent"; "al polígon hi ha molt espai, el que sembla, algú tipus maquinista amb restaurants"; "Un lloc per comprar menjar 24/7"; Una tenda de videojocs*).

En relació a l'**oferta d'activitats d'oci i lleure** es proposa ampliar la oferta d'activitats lúdiques adreçades al col·lectiu d'adolescents (*"Crear qualsevol cosa lúdica com un cinema que puguem anar tots els dies per exemple"; "Bar per a menors"; "Més activitats durant les vacances: tallers de teatre, etc... i a preus més assequibles"; "Obrir algun bar, estil Cali, per a què els joves pugin anar a prendre algo i a xerrar"; Estaria bé que no haguessis d'anar a Sabadell per a qualsevol cosa, o per anar de festa*).

També es recullen algunes propostes relacionades amb l'**espai públic**, tant a nivell de creació de nous espais(*"Fer més parcs"; "Més espais públics per a gent de la nostra edat"; "Més espais per el graffiti legal"*) com de vigilància de les activitats que es realitzen a l'espai públic (*"Vigilar més els joves que prenen drogues i alcohol"; Que hi hagi menys vandalisme i grups que prenen drogues i/o fumen en els parcs, que hi ha nens que poden arribar a ensumar sense donar-se'n compte tot el fum, i causar problemes de salut greus"*).



Unes poques propostes tenen a veure amb el **transport**, i tenen a veure tant amb la millora del servei de transport públic (“Millor el transport públic a les urbanitzacions”; “intensificar la línia C1”) com de creació de carrils bici.

En relació a la **participació**, es demana major informació de les activitats que es realitzen al municipi i es comenta que caldria major participació per part dels adolescents i els joves (*“Demandar opinió als joves sobre els espais que mes els hi agrada i poder-los millorar o crear mes de nous”*).